

MEDIA  
GRANDE  
AZIENDA



**ad hoc**  
**ENTERPRISE**

*L'ERP per la grande impresa*

**ZUCCHETTI**  
IL SOFTWARE CHE CREA SUCCESSO

# ad hoc ENTERPRISE

## Completo in ogni area funzionale

Ad Hoc Enterprise è l'ERP (Enterprise Resource Planning) per la grande impresa che **risponde alle esigenze di ogni funzione aziendale**, grazie ad un'ampia offerta di moduli articolati in sei aree specializzate:

### AREA AMMINISTRAZIONE E FINANZA

Contabilità generale ed I.V.A., cespiti, ritenute d'acconto, bilancio consolidato, tesoreria, remote banking, gestione del credito.

### AREA CONTROLLO DI GESTIONE

Contabilità analitica, budget analitica, analisi di bilancio, bilancio consolidato di analitica.

### AREA LOGISTICA

Magazzino, ciclo vendite, ciclo acquisti, attività e servizi, gestione matricole, offerte, E.D.I. (Electronic Data Interchange), flussi e autorizzazioni, gestione contratti commerciali, fatturazione elettronica CBI, controllo accettazione materiali.

### AREA PRODUZIONE


Modulo base, cicli di lavorazione, MRP (Manufacturing Resource Planning), raccolta e analisi dati, conto lavoro, schedatore di dettaglio, produzione su commessa.

### AREA INFRASTRUTTURA

Sincronizzazione dati, software distribution.

### AREA INTERFACCIA VERSO L'ESTERNO

Import dati, document management.



*Con i gestionali Zucchetti hai tutto sotto controllo!*

### **Tecnologicamente avanzato**

Ad Hoc Enterprise è molto di più di un applicativo per la gestione aziendale: è un **ERP** (Enterprise Resource Planning) in architettura client/server, destinato alle aziende di grandi dimensioni che necessitano di un sistema informativo flessibile, rapidamente modificabile e che, al tempo stesso, richieda tempi e costi di avviamento contenuti.

### **Completamente personalizzabile**

Ad Hoc Enterprise è stato realizzato con lo strumento di sviluppo CODEPAINTER REVOLUTION, che permette implementazioni e personalizzazioni pressoché illimitate in tempi rapidissimi.

CodePainter Revolution copre infatti tutte le fasi del ciclo di produzione e manutenzione del software: analisi, prototipazione, codifica, manutenzione e documentazione.

### **Compatibile con gli standard ICT**

Ad Hoc Enterprise è compatibile con i più diffusi database presenti sul mercato (ORACLE, SQL Server, ecc.): l'utente può così scegliere liberamente l'infrastruttura dei server di rete, per sfruttare i vantaggi offerti dalle piattaforme Microsoft o dal mondo Open Source, a cominciare da LINUX.

### **Aperto verso l'esterno in un'ottica di "Impresa Estesa"**

Ad Hoc Enterprise permette di estendere i confini della propria azienda, **integrando via Internet clienti ed agenti**: grazie alla gestione ordini ed agenti via web, i clienti possono comporre, inoltrare e controllare lo stato di avanzamento dei propri ordini, mentre gli agenti hanno a disposizione un vero e proprio sistema di gestione che fornisce sia lo stato del proprio portafoglio clienti sia informazioni relative a incassato/insoluto.

### **Modulare e scalabile**

Grazie alla sua struttura modulare e alle soluzioni tecniche adottate, il programma permette di scegliere i moduli che soddisfano le necessità aziendali, senza correre il rischio di sovradimensionare il sistema informatico dell'impresa.

Nel caso in cui l'azienda cresca e debba risolvere problemi più complessi, può facilmente integrare l'applicativo con altri moduli di Ad Hoc Enterprise.

### Contabilità generale ed I.V.A.

Il modulo è alimentato da dati provenienti dagli altri moduli della procedura (Acquisti, Vendite, Cespiti, Ritenute) e consente alla funzione contabile la manutenzione e completa gestione del dato memorizzato.

A fianco delle funzionalità necessarie allo svolgimento delle funzioni previste dalla normativa civilistica e fiscale, la procedura offre programmi che facilitano l'utente nella gestione aziendale, come la funzionalità di riclassificazione dei bilanci, il "Piano dei Conti" e la funzionalità di elaborazione automatica delle scritture di assestamento.

### Cespiti

Il modulo consente la completa gestione del ciclo di vita dei beni ammortizzabili. La procedura dispone di una funzione per la simulazione dei piani di ammortamento, sia beni a bilancio, sia beni previsionali (simulazioni), in modo da valutare l'impatto che tali ammortamenti possono avere sul bilancio.

### Ritenute d'acconto

Il modulo genera automaticamente le ritenute d'acconto da operare a fornitori e professionisti. Permette di assolvere agli obblighi di registrazione e documentazione delle ritenute operate dai sostituti d'imposta, la relativa certificazione e i versamenti periodici.

### GESTIONE DEL CREDITO

*Il modulo gestisce il rischio cliente e le azioni ad esso correlate (contenziosi, lettere di sollecito, blocco vendite); si tratta di uno strumento di supporto all'attività di monitoraggio e analisi del credito aziendale ed è utile per classificare i clienti in base alla loro posizione creditoria.*

*Nello specifico il modulo permette di controllare i clienti verificandone l'ammontare del credito aperto e, in conformità a questo, definire eventuali blocchi ed invii di solleciti.*

### Tesoreria

Il modulo permette di effettuare le registrazioni finanziarie su conti differenti da quelli contabili e coincidenti con i conti correnti bancari. Questi conti hanno tutte le informazioni che tipicamente caratterizzano un conto corrente bancario: spese di tenuta conto, interessi attivi e passivi, ecc. La procedura consente di registrare tutte le entrate e le uscite di disponibilità, in modo da ottenere la riconciliazione con il conto corrente bancario.

Sono inoltre disponibili funzionalità per la gestione delle linee di finanziamento, delle anticipazioni contro documenti e degli assegni.

Particolarmente utili sono le funzionalità di ottimizzazione distinte con minimizzazione del costo per la presentazione, la gestione del contenzioso e del cash flow.

### Remote Banking

Strettamente connesso al modulo di "Tesoreria", il modulo "Remote Banking" consente di scambiare informazioni con gli istituti di credito utilizzando lo standard CBI e di effettuare una riconciliazione automatica dei dati. La gestione delle "avisature passive" abbina automaticamente scadenze e ritiro degli effetti, mentre la gestione rapida degli incassi abbina i bonifici ricevuti alle scadenze clienti.

### BILANCIO CONSOLIDATO

*Il modulo permette la gestione del Bilancio Consolidato civilistico secondo i diversi principi contabili adottati (IT-GAAP, IAS-GAAP). Possono essere gestiti in contemporanea bilanci (di esercizio e periodici) di più gruppi e sottogruppi aziendali. L'estrazione dei saldi di bilancio e delle diverse partite intercompany avviene direttamente dalla prima nota contabile, mentre le diverse scritture di preconsolidamento e di consolidamento possono essere inserite nell'apposita prima nota di consolidato oppure generate automaticamente dalla procedura. Le riconciliazioni possono essere operate sia nella fase di preconsolidamento (direttamente dalle aziende partecipate) che nella successiva fase di consolidamento (ad opera della Capogruppo). Completano il modulo specifiche visualizzazioni ed utilità per facilitare il lavoro del consolidatore.*

*L'ampia offerta di moduli consente di risolvere le complesse problematiche gestionali delle aziende di grandi dimensioni*

**AVANZAMENTO COSTI/RICAVI**

Generale      Selezioni aggiuntive

Tipo: *Esercizio*      Da data: --      A data: --

Esercizio: 2007      Valido dal: 01-01-2007      al: 31-12-2007

B unit: GEN

Area: AREA\_SOCIALI      AREA\_ATTIVITA\_SOCIALI

Da C.J.C.R.: CASA\_RIPOSO      CASA\_DI\_RIPOSO

A C.J.C.R.: SERVIZI\_SOCIALI      SERVIZI\_SOCIALI\_ISP

Considera impegno nel calcolo del residuo

Bilancia      Stampa      Esci

Centro di costo	Voce di costo	Commessa	B.U.	Budget	Revisionato	Tot. budget
CASA RIPOSO	07.01.0001		GEN	1.500,00	0,00	1.500,00
CASA RIPOSO	07.01.0002		GEN	2.200,00	0,00	2.200,00
CASA RIPOSO	07.01.0003		GEN	15.000,00	0,00	15.000,00
CASA RIPOSO	07.01.0004		GEN	11.000,00	0,00	11.000,00
CASA RIPOSO	07.01.0005		GEN	1.200,00	0,00	1.200,00
CASA RIPOSO	07.01.0007		GEN	43.900,00	0,00	43.900,00
CASA RIPOSO	07.01.0010		GEN	12.900,00	0,00	12.900,00
CASA RIPOSO	07.01.0013		GEN	3.000,00	0,00	3.000,00
CASA RIPOSO	07.01.0014		GEN	32.000,00	0,00	32.000,00
CASA RIPOSO	07.01.0016		GEN	8.000,00	0,00	8.000,00
CASA RIPOSO	07.01.0017		GEN	48.000,00	0,00	48.000,00
CASA RIPOSO	09.01.0001		GEN	110.000,00	0,00	110.000,00
CASA RIPOSO	09.01.0002		GEN	900,00	0,00	900,00
CASA RIPOSO	09.01.0003		GEN	4.200,00	0,00	4.200,00

Descrizione centro di costo/ricavo: CASA DI RIPOSO

Descrizione voce di costo/ricavo: SPESE PER ACQUA

Descrizione commessa:

### Contabilità analitica

Il modulo fornisce la conoscenza analitica dei fenomeni aziendali, cioè dei costi e ricavi per reparto, per centro di responsabilità, business unit o commessa. Le rilevazioni possono confluire sui centri di costo/ricavo dai movimenti di "Contabilità Generale" e "Magazzino", dai documenti di vendita e acquisto, dal modulo "Cespiti" e da imputazioni manuali.

La procedura garantisce la quadratura fra dati di contabilità generale e analitica e una grande varietà di report per il loro confronto; è previsto, inoltre, il confronto fra dati di budget e consuntivo, con raggruppamenti per conti di analitica, centri di costo/ricavo, commessa e business unit.

### BUDGET ANALITICA

*Consente la gestione delle diverse fasi di redazione e revisione del budget, il cui risultato finale consiste nella generazione di movimenti di analitica di tipo previsionale/budget nel modulo di contabilità analitica. Attraverso le funzionalità presenti nel modulo è infatti possibile definire, manipolare e consolidare il budget e monitorare costantemente gli scostamenti tra gli obiettivi previsionali e i dati di consuntivo attraverso specifiche funzioni.*

### Analisi di bilancio

Il modulo elabora e storicizza i dati provenienti dalla contabilità generale e dalla contabilità analitica. I dati vengono raccolti in una primanota extra contabile da cui, in seguito, possono essere elaborati.

I dati possono essere riclassificati in bilanci definibili in modo del tutto autonomo dall'azienda; detti bilanci possono essere effettivi, oppure riguardare dati di budget.

Sui bilanci così ottenuti è possibile definire e visualizzare indici (anche questi completamente personalizzabili) ed effettuare confronti e proiezioni.

### CONSOLIDATO DI ANALITICA

*Consente di attivare un controllo di gestione integrato a livello di gruppo di aziende: in questo modo i dati possono essere omogeneizzati e riclassificati secondo esigenze gestionali anche differenti da quelle che ne hanno guidato la registrazione nella contabilità analitica delle singole aziende. Spesso, infatti, i controller dei gruppi aziendali si trovano a gestire grande complessità nell'integrazione dei dati gestionali (budget e/o consuntivi) sia a causa dell'utilizzo di differenti sistemi di codifica (piano dei conti di contabilità generale, centri di costo, commesse ecc.) sia a causa dell'eterogeneità dei business perseguiti.*

### Magazzino

Nel magazzino, centro della gestione logistica della procedura, vengono definiti i magazzini sia fisici che logici, gli articoli, i servizi, i codici alternativi utilizzati da clienti/fornitori e i codici a barre. La definizione dei listini può avvenire con l'associazione di articoli/servizi a un listino o sulla base di un listino esistente, anche se in valuta diversa, definendo parametri di ricalcolo o con l'importazione da file esterno. L'inventario, oltre che a fini fiscali, può essere elaborato a fini gestionali per la semplice estrazione dell'esistenza fisica o per il calcolo dei prezzi e costi unitari di ogni articolo alla data dell'inventario.

La definizione di causali di magazzino permette all'utente di decidere il tipo di aggiornamento dei saldi di magazzino. I magazzini possono essere gestiti ad ubicazioni e gli articoli movimentati possono essere gestiti a lotti.

### Ciclo vendite

Il ciclo vendite presenta una gran varietà di documenti, suddivisi in macro tipologie: fatture, documenti di trasporto, ordini, ordini previsionali e documenti interni, quali ad esempio offerte a clienti, ordini di allestimento materiali, buoni di prelievo a magazzino o bollettini di servizio.

I documenti possono essere collegati fra loro per il passaggio automatico dei dati e per garantirne la tracciabilità. La funzionalità del "Piano di Spedizione" consente all'azienda di definire una priorità agli ordini da evadere e di effettuare una verifica di disponibilità della merce a magazzino. Alla conferma di un piano di spedizione, la funzione di "picking" permette al magazziniere di indicare il luogo in cui reperire la merce, di dichiarare la merce prelevata e di rifornire una o più aree di picking per la successiva gestione dell'imballo della merce ("packing list"). Si può controllare l'affidamento concesso al cliente in fase di vendita e associare alcune tipologie di documenti alla funzionalità di cash flow. Dai documenti del ciclo attivo è previsto il calcolo delle provvigioni con l'emissione di una nota provvigione per gli agenti. Sono gestiti anche i versamenti Enasarco per i fondi previdenza, assistenza e FIRR.

### Ciclo acquisti

Il ciclo acquisti, speculare rispetto al ciclo vendite, ha le stesse macro tipologie di documenti. Il modulo include le "Proposte di Acquisto" (PdA), che vengono generate in maniera automatica in base alla disponibilità nel tempo e al criterio di selezione del fornitore. Le PdA possono essere mantenute e trasformate in ordini a fornitori.

### ATTIVITÀ E SERVIZI

*Permette la gestione delle attività di coordinamento delle risorse interne all'azienda, ad esempio la possibilità di annotare appuntamenti presso clienti o attività personali da svolgere senza una scadenza predefinita e la possibilità di creare documenti (ad esempio fatture) sulla base della attività svolte o di contratti definiti con i clienti o legati alla loro struttura organizzativa (impianto).*

### Gestione Matricole

Ad Hoc Enterprise consente di identificare il singolo articolo a magazzino tramite un serial number o codice matricola. La funzionalità garantisce una codifica personalizzata del codice matricola, nonché la completa tracciabilità del singolo articolo a magazzino.

### Offerte

Gestisce la redazione dei documenti di offerta e di promozione a clienti potenziali ed effettivi. Offre un supporto alle attività di vendita di "prodotti" complessi, come servizi o forniture articolate in molte parti (ad esempio vendita "chiavi in mano" di hardware, software e servizi), nei quali l'offerta si esplicita spesso in un documento di varie pagine con un layout strutturato.

### E.D.I. (Electronic Data Interchange)

*E.D.I. è lo scambio di dati strutturati nei formati standard tramite mezzi elettronici tra applicazioni informatiche. Come "scambio fra i sistemi informativi di aziende diverse di documenti commerciali strutturati secondo standard concordati, attraverso una rete di telecomunicazioni", l'E.D.I. sostituisce i tradizionali sistemi cartacei per gli ordini d'acquisto, fatture, ordini di pagamento, bolle di consegna ecc., con una conseguente riduzione dei costi ed un aumento dell'efficienza dei processi aziendali, eliminando controlli e verifiche manuali per tutte le transazioni commerciali.*

### Flussi e Autorizzazioni

Il modulo rappresenta un vero e proprio work-flow documentale con la gestione dello stato del singolo documento, delle autorizzazioni e la definizione dei processi aziendali, nonché il controllo del budget di spesa.

### Gestione contratti commerciali

Il modulo è rivolto alle diverse operatività commerciali in uso nella catena della D.O. e della G.D.O.. Con la denominazione contratti si identificano le azioni commerciali che conducono a un riflesso indiretto sul prezzo finale di vendita, sia esso manifesto sul documento di vendita (contemporaneo alla vendita) o differito nel tempo (a scadenza prefissata). Di particolare interesse sono le azioni riconducibili alle operazioni a premio (contratti obiettivo per agenti e clienti o riconosciuti da fornitori), che possono concretizzarsi in sconti di natura monetaria o in materiale, o con la corresponsione di omaggi di altra natura. Vengono quindi generate righe o documenti di storno per allineare il valore del magazzino alla valorizzazione contabile e per generare statistiche di vendita/acquisto con l'esatto valore di periodo.

### FATTURAZIONE ELETTRONICA CBI

*Lo standard CBI permette di inviare le fatture utilizzando il canale interbancario per la trasmissione delle stesse. Le fatture vengono rappresentate da un file XML rispondente a una struttura predefinita. Gli XML vengono inviati alla banca che, tramite il proprio front-end applicativo, provvederà allo smistamento, in modo che ogni fattura arrivi a destinazione.*

### Controllo accettazione materiali

Il modulo consente la valutazione dei prodotti provenienti da linee di produzione esterne alla propria azienda attraverso il controllo campionario. Col piano di campionamento si definiscono la partita o il lotto degli elementi da prendere in considerazione, l'entità del campione che si estrae dalla partita o lotto, la caratteristica di qualità richiesta dalla specifica tecnica, le condizioni di accettazione e di rifiuto della partita o lotto.

### Modulo Base

Comprende, oltre alla gestione della "Distinta Base", alcune funzioni semplificate di supporto all'attività di approvvigionamento materiali. Per consentire la valorizzazione, in assenza del modulo MRP in cui sono gestiti i cicli produttivi, è disponibile una funzione per la descrizione delle risorse utilizzate con i relativi costi.

### Cicli di lavorazione

Ad ogni ciclo di lavorazione è associata una lista di fasi di lavorazione, che identifica le operazioni elementari (attività) che devono essere fatte per ottenere il prodotto finito o semilavorato. Ogni operazione elementare è detta fase. Ad ogni fase del ciclo sono poi associate una serie di informazioni aggiuntive, necessarie per identificare le risorse coinvolte nell'operazione, la lista dei materiali di input alla fase e la lista dei materiali di output generati dalla fase stessa.

### MRP (Manufacturing Resource Planning)

Il modulo MRP realizza la pianificazione di dettaglio dei fabbisogni di materiali, determinati in base al piano principale di produzione (MPS) introdotto, suggerendo degli ordini di lavoro e d'acquisto. La logica MRP permette di ridurre le scorte ed il WIP (Work-In-Progress), proprio perché programma la produzione andando all'indietro nel tempo e sincronizza la produzione di componenti necessari per gli assemblaggi.

### Raccolta e Analisi dati

I moduli di rilevazione e analisi dei dati di produzione chiudono il flusso informativo del sistema di gestione della produzione industriale. Il sottosistema di rilevazione dati consente la gestione di tutte le attività legate al controllo di avanzamento della produzione, con lo scopo di consentire l'acquisizione accurata e tempestiva delle informazioni di avanzamento direttamente dai reparti e dai centri di lavoro dove esse si generano.

## AREA INFRASTRUTTURA

### Conto Lavoro

Il modulo consente di gestire ordini di lavorazione presso terzi sia riguardanti una lavorazione (conto lavoro di fase) sia un semilavorato (conto lavoro con salto codice). Il modulo consente la generazione in automatico dei D.D.T. di invio merce presso il terzista, con possibilità di verificare l'esistenza e di "rettificare" il magazzino esterno.

### Schedulatore di dettaglio

Il modulo di schedulazione a capacità finita è stato concepito per ottimizzare e monitorare il carico dei reparti produttivi. La schedulazione suggerisce le sequenze di lavoro ottimali sulle diverse risorse di fabbrica, posizionando nel tempo le singole fasi degli ordini di produzione nel rispetto dei reali vincoli di capacità produttiva.

### Produzione su commessa

Il modulo risolve la problematica tipica delle imprese cantieristiche e di particolari produzioni su progetto: cantieri navali, cantieri edili, cantieri stradali, produzione macchine industriali, produzione impianti, ecc. La commessa o progetto viene suddivisa in parti secondo una struttura ad albero, sino ad arrivare alle attività, alle quali faranno riferimento le registrazioni e i documenti di Ad Hoc Enterprise.

L'infrastruttura è caratterizzata da un versatile "Anagrafico Unico multaziendale", che permette di centralizzare la mappatura dei rapporti con i soggetti terzi.

Permette inoltre un'avanzata gestione degli utenti, per i quali è possibile definire, a livello di gruppo o per singolo soggetto, privilegi di accesso ai programmi e ai singoli dati.

### SINCRONIZZAZIONE DATI

Il modulo è utile per le installazioni di Ad Hoc che riguardano gruppi di aziende con esigenze di condivisione di dati e impostazioni. Per garantire la massima flessibilità, per queste installazioni è possibile avere tabelle di configurazione distinte per singola azienda, oppure comuni a gruppi di aziende.

### SOFTWARE DISTRIBUTION

Automatizza completamente la problematica di distribuzione ed aggiornamento del software attraverso un "repository" centralizzato che mantiene tutte le versioni di Ad Hoc Enterprise, consentendo, se necessario, l'aggiornamento di ogni singola installazione.

## AREA INTERFACCIA VERSO L'ESTERNO

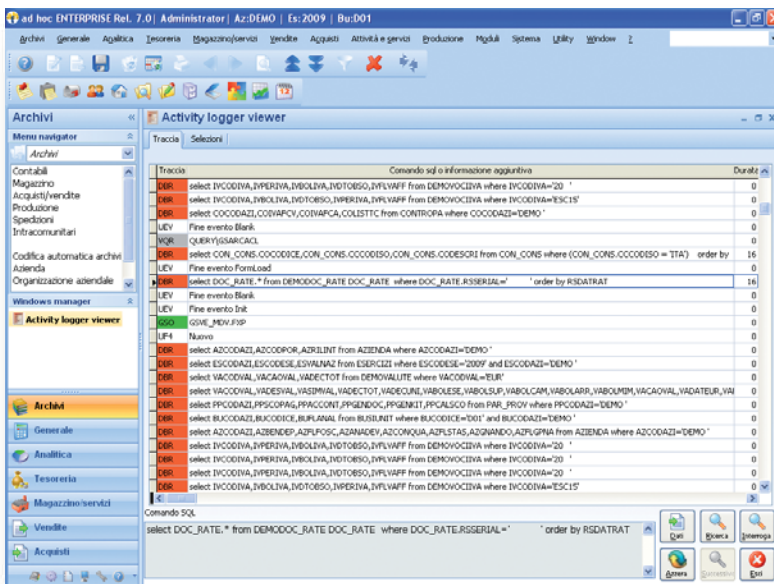
### Import dati

Il modulo consente di trasferire dati, sia anagrafici che di movimenti, da altre procedure direttamente negli archivi dell'applicativo. L'importazione dei dati può avvenire sia tramite connessione ODBC (metodo consigliato) o da file ASCII; i tracciati di configurazione per l'importazione dei dati sono completamente personalizzabili e prevedono la possibilità di definire eventuali transcodifiche e valori predefiniti.

La procedura di importazione elabora un resoconto in cui vengono evidenziati eventuali errori.

### Document Management

Il modulo risponde all'esigenza di automatizzare l'invio di informazioni (documenti) verso l'esterno dell'azienda in modalità controllata e personalizzata per ogni destinatario, tenendo traccia di tutta la documentazione inviata e dell'esito delle comunicazioni.



# Integrazioni

La completezza di Ad Hoc Enterprise raggiunge livelli di eccellenza grazie alla possibilità di integrare l'applicativo con altri prodotti Zucchetti:

## INFOBUSINESS

È la soluzione di Business Intelligence che, mediante l'integrazione con Ad Hoc Enterprise, permette di analizzare:

- prospetto del venduto con costi e margini
- prospetto degli acquisti
- ordinato clienti/fornitori
- movimenti di magazzino
- contabilità generale (bilancio, vendite e acquisti)
- contabilità analitica
- movimenti di commessa

## INFINITY DMS

Infinity DMS (Document Management System) è un'evoluta soluzione di gestione documentale, accessibile via Internet/Intranet, pensata secondo il modello del **Virtual Workspace** e del **Paperless Office**.

Consente di ricevere, acquisire, protocollare, catalogare, condividere, distribuire e gestire articolati processi documentali.

La base di Infinity DMS è **Infinity Application Framework (IAF)**, una soluzione web nativa che consente di implementare il **Virtual Workspace**, un luogo di lavoro virtuale, accessibile ovunque con un semplice Internet browser, dove è possibile accedere alle informazioni, eseguire transazioni e collaborare con gli utenti interni ed esterni all'ecosistema aziendale.

## SOSTITUTIVA

SOSTitutiva è il servizio di conservazione sostitutiva che consente alle aziende di eliminare gli archivi cartacei ai fini fiscali e civilistici, ottimizzando i costi logistici di archiviazione e recuperando in efficienza a tutti i livelli dell'organizzazione aziendale. Il flusso documentale di SOSTitutiva è completamente automatizzato e semplifica l'attività di conservazione, minimizzando l'impatto sull'organizzazione dei flussi aziendali, nonché la complessità del processo seguito dal cliente, garantendo elevati livelli di sicurezza e la corretta applicazione della normativa vigente.

## INFINITY CRM

Infinity CRM è il modulo della suite Infinity Project per una completa ed efficiente gestione dei rapporti con i potenziali clienti e i clienti dell'azienda. Gestisce in maniera semplice ed efficace le attività di prevendita, vendita e post-vendita, automatizzando i processi collegati.

Infinity CRM è stato studiato per gestire in maniera totalmente automatizzata ed efficace le attività legate alle varie fasi di generazione del business aziendale: dalle attività promozionali volte a generare nuovo business, alla gestione dei clienti durante e dopo la vendita.

## INFINITY PORTAL

Infinity Portal è il modulo di Infinity Project per la creazione di portali Internet, Extranet, Intranet integrati in tempo reale con il sistema informativo aziendale.

Il portale aziendale risponde alla necessità di organizzare in modo logico e razionale l'enorme mole di materiale presente all'interno dell'azienda, trasformando semplici dati in informazioni utili a migliorare i processi decisionali dell'impresa stessa. Il portale consente, attraverso un semplice browser, di strutturare un accesso personalizzato, organizzato e sicuro a tutte le risorse aziendali.

## SUPERMERCATO DELL'INFORMAZIONE

Ad Hoc Enterprise offre l'accesso ad una versione personalizzata del Supermercato dell'Informazione (Sdi), il sito informativo di Zucchetti.Com che offre un'ampia gamma di servizi ad aziende, associazioni di categoria e professionisti.

Sdi offre servizi editoriali gratuiti in materia di lavoro, fisco, aspetti societari e tematiche legali; offre inoltre servizi a sostegno dell'attività dell'azienda come i servizi camerali, i report sull'affidabilità economico-finanziaria, le visure camerali e catastali, l'aggiornamento del CCNL, mini-software in tema di fisco, controllo di gestione, lavoro, bilancio e contabilità, curati da autorevoli esperti.

*Per informazioni*

ZUCCHETTI - Via Solferino,1 - 26900 LODI  
Tel. 0371/ 594.24.44 - Fax 0371/ 594.25.20  
E-mail: market@zucchetti.it

*www.zucchetti.it*

**ZUCCHETTI**  
IL SOFTWARE CHE CREA SUCCESSO